



PROGRAMMI KOOLIKELL 2.1 RAADIO

INSTALLIJUHEND

10.08.2024

Kui eelmisel õppeaastal progearvutis juba toimis programm Koolikell 2.1 RAADIO 2023/2024, siis tuleb see deinstallida. Sellega seonduvalt ei ole vaja installida toetavaid programme, kuna seoses eelmise koolikella versiooni kasutamisega on nad arvutis juba olemas.

Jätke kindlasti kataloogi **Program Files (x86)/Eesti Koolitehnika/KooliKell.2.1** alles andmefail **AutoKell.kell**, mis sisaldab meloodiate valikuid, tunniplaane ja muud kasutaja salvestatud infot ning **Media** kataloog. Andmefailist **AutoKell.kell** võib teha varukoopia.

Pärast neid toiminguid saate installida programmi **Koolikell 2024/2025**. Vaikimisi installitakse programm kataloogi **Program Files (x86)/Eesti Koolitehnika/KooliKell 2.1**.

Kasutajavalikuna tuleb installimise käigus valida **“Everyone”**.

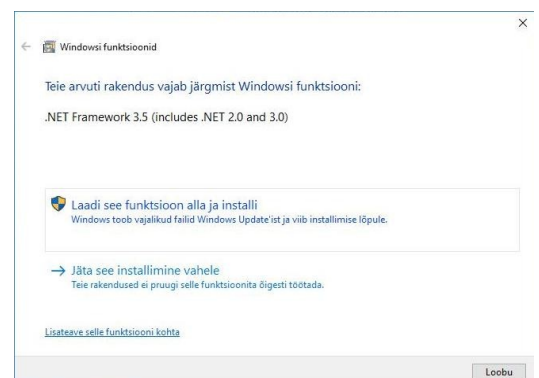
Programmi esmakordse eduka installimise järel tekib töölauale **Koolikell 2.1** baasprogrammi ikoon. Topeltklõpsuga Koolikell 2.1 ikoonil avaneb programm, milles saab hakata salvestama tunniplaane ja valima meloodiaid. Esmakordseks salvestamiseks tuleks valida **File->Save As Project**, valida kataloogiks **Program Files (x86)/Eesti Koolitehnika/KooliKell 2.1/** ja andmefaili nimeks **AutoKell**. Baasprogrammi Koolikell 2.1 ikooni võib seejärel töölaualt kustutada ja luua selle asemele otsetee andmefaili **AutoKell.kell** juurde, kuhu on salvestatud koolikella toimimiseks vajalikud andmed – tunniplaamid, meloodiad jms.

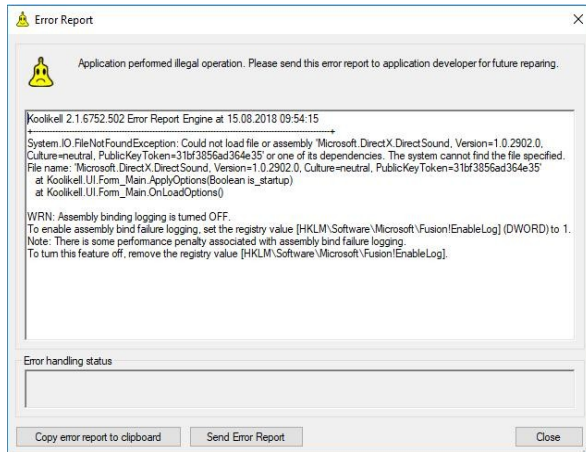
Programmi korduva installimise korral kustutage töölaualt tühja programmi otsetee ikoon **Koolikell 2.1** ja käivitage programm **AutoKell.kell** faili kaudu.

Tavaolukorras kuvatakse koolikella programm ikoonina ekraani all paremas nurgas. Seadistuste/muudatuste tegemiseks koolikella programmis või tehtud valikute vaatamiseks tuleb programm avada topeltklõpsuga ekraani alt paremast nurgast ning peale seda klõpsata veelkord ekraani alumisele ribale tekkinud programmiviidale.

Meie uue progeversiooni saate installida, kui koolikella-arvutis on Windows 7, Windows 8, Windows 10 või Windows 11. Vajadusel saab Net Framework 3.5 ja DirectX tarkvara installida mälupulgalt kaustast *Redistributable*. Windows 10 arvutis installitakse programmi töötamiseks vajalik Net Framework 3.5 opsüsteemi poolt selle puudumisel automaatselt.

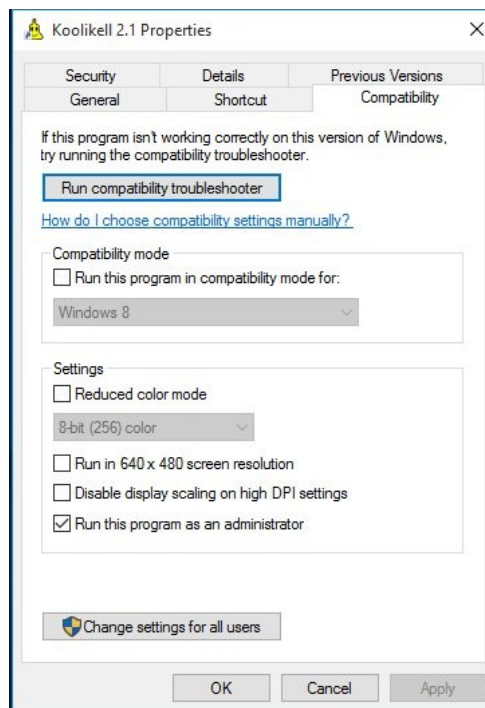
Kui programmi käivitamisel annab kõrval-oleva veateate, siis on installeerimata plaadilt `directx_nov2007_redist.exe`.





Opsüsteemi Windows 7, Windows 8, Windows 10 ja Windows 11 kasutamisel peate programmi käivitama Administraatorina. Kõige lihtsam on seda teha muutes töölaual oleva KooliKell 2.1 käivitusikooni omadusi. Selleks klõpsake hiire paremaga ikoonil, valige Properties (Omadused), valige sakk Compatibility (Ühilduvus). Avanenud sakis seadke linnuke Run this program as administrator (Käivitage programm administraatorina) ette. Nüüd

küsitakse programmi käivitamisel sellest ikoonist alati, kas soovite programmi administraatorina käivitada.



Edu installis!

Rain Rannamäe, Eesti Koolitehnika tehnikajuht

rain@koolitehnika.ee

www.koolitehnika.ee



ARVUTIPROGRAMMI KOOLIKELL 2.1 RAADIO

KASUTUSJUHEND

Programmi käivitamine

Programm on jaotatud kahte ossa – baasprogrammiks ja andmefailiks. Baasprogramm kätkeb endas programmi kujundust ja ülesehitust, konkreetse kooli tunniplaani ja muusikavalikuid hoitakse andmefailis.

Käivitamine võib toimuda kahel viisil:

- Koos arvuti sisselülitamisega aktiveeruvad koheselt ka programm ja andmefail. Selleks tuleb eelnevalt menüüs **Tools->Options** lehel **Common** teha valiku **Run koolikell at Windows startup** (käivitab programmi arvuti sisselülitamisel) ette linnuke. Samuti tuleb teha linnuke valikute **Load last project at startup** (avab viimase andmefaili) ja **Activate Normal mode at run** (aktiveerib helisemisrežiimi) ette. Sellise kombinatsiooni puhul käivitatakse alati esimene sisestatud tunniplaani nimega **Standart**.
- Kätsi sisselülitamise puhul tuleb käivitada programmi andmefail **AutoKell.kell** kataloogist Program Files/Eesti Koolitehnika/Koolikell 2.1/ või töölaualt.

Peale programmi käivitumist peavad teateribal olema kirjad **Normal**, **Standart** ning hetke kellaeg ja kuupäev. Kiri "**Normal**" tähendab, et programmi helisemisväljund on aktiivne ja "**Standart**" näitab tavalise- ehk põhitudunniplaani sisselülitatust.

Soovides vahetada tavalist tunniplaani mõne teise (lühendatud tunniplaani) vastu, vajutage tööriistariba nupule **Select Actual Plan**, mille järel avaneb valikloetelu. Valige sobiv tunniplaani (Standart, lühendatud vms) ja kinnitage see hiireklõpsuga vastaval variandil. Programmi tööakna all oleval teatereal asendub kiri **Standart** uue valikuga.

Tunniplaani järgsete meloodiate ja raadio mängitamise katkestamine

Kui mõnel enne- või pealelõunal ei ole meloodiate helisemise vajadust, või on soov katkestada raadiosaate edastamine, siis kõige lihtsam on lülitada helisemine/raadio välja tööriistariba nupuga **Stop**, mis lülitab välja tööriistariba nupu **Normal Mode**. Teatereal asendub kiri **Normal** kirjaga **Stopped**. Vajutades uuesti tööriistariba nupule **Normal Mode** läheb helisemisväljund taas aktiivseks.

Muudatuste salvestamine

Salvestada võib suvalisel hetkel tööriistariba nupuga **Save Project** või programmist väljumisel, mille puhul küsitakse alati, kas soovite tehtud muudatusi salvestada.

Salvestamise valikud leiab ka menüüriba **File** alt. Salvestamine toimub vastavalt valikule **Save Project** või **Save As Project...** kujul, viimase korral avaneb dialoogiaken ning saab valida kas salvestatakse vana andmefail üle või luuakse uus andmefail.

Heliteate ja häirealarmi valikute seadistamine ja mängitamine

Programm võimaldab salvestada hilisemaks kiireks ühe nupuvajutusega aktiveerimiseks kaks eelnevalt valitud seadistustega helifaili – **Message** (kasutatakse peamiselt teatele eelneva tähelepanu tõmbava signaali edastamiseks) ja **Alarm** (kasutatakse evakuatsioonisignaali või -juhiste edastamiseks).

Tehke topeltklõps tööakna vasakpoolisel osa kataloogil **Event Types**. Tööakna parempoolisel osal tulevad seejärel nähtavale süsteemi poolt pakutavad meediad -- **Alarm**, **Message**, **Radio**. Lisaks võib seal olla kasutaja poolt vabalt defineeritavaid helisemisi – eelkell, tunnikell, vahetunnikell, kogunemiskell, hommikukell vms.

Enda defineeritud helisemiste lisamiseks klõpsake hiire parema klahviga **Event types** akna parempoolses osas ruudustikul ja avanenud kontekstimenüüs valige **Add**.

Vajutage hiire vasaku klahviga real **Message**. Vajutage parema hiireklahviga ja avaneb kontekstimenüü ning valige käsk **Edit**. Avanevas dialoogiaknas valige sobiv helifail, mängitavate kordade arv ja pausi pikkus mängimiste vahel. Eelnevalt võite valitud helilõiku ka kuulata **Play**, **Paus**, **Stop** nuppude kaasabil. Valik kinnitage nupuga **OK**.

Vajutage hiire vasaku klahviga real **Alarm**. Vajutage parema hiireklahviga ja avaneb kontekstimenüü ning valige käsk **Edit**. Avanevas dialoogiaknas valige sobiv helifail, mängitavate kordade arv (või lõpmatult kestev) ja pausi pikkus mängimiste vahel. Eelnevalt võite valitud helilõiku ka kuulata **Play**, **Paus**, **Stop** nuppude kaasabil. Valik kinnitage nupuga **OK**.

Teate käivitamine toimub tööriistariba nupuga **Message Mode**. Avaneb teateaken. Teate mängitamise peatamiseks vajutage teateakna üleval paremas nurgas asuvale sulgemisristikesele. Dialoogiakna sulgemiseks valige **Stop Message Mode**.

Häirealarmi käivitamine toimub tööriistariba nupuga **Alarm Mode**. Peatamiseks vajutage tööriistariba nupule **Stop**.

Koolikella meloodiate valimine

Programm võimaldab salvestada kuitahes palju erinevaid kellatüüpe. Tavaliselt piisab neljast põhitüübist – tunni eelkell, tundi sisenev kell, tunnist väljuv kell, kogunemiskell. Tunniplaani kellaajad on seotud valitud tüübi nimega, mis võimaldab hõlpsalt hiljem meloodiaid vahetada, kinnistades kellatüübile uue meloodia muutmata seejuures tunniplaani ennast.

Tehke topeltklõps tööakna vasakpoolsel osa kataloogil **Event Types**. Tööakna parempoolsel osal tulevad seejärel nähtavale süsteemi poolt pakutavad meediad -- Alarm, Message, Radio. Lisaks süsteemi poolt pakutavatele võib kasutaja vabalt defineerida erinevaid helisemisi – eelkell, tunnikell, vahetunnikell, kogunemiskell, hommikukell vms.

Vajutage tööakna parempoolsel tühjal osal hiire paremat klahvi, mille järel avaneb kontekstimenüü. Valige vasaku hiireklahviga **Add**. Avanevas dialoogiaknas saab anda meloodiale nime, valida sobiva helifaili, valida edastatavate kordade arvu ja ajalist viidet ehk pausi mängitamiste vahel. Eelnevalt võite valitud helilõiku ka kuulata **Play**, **Paus**, **Stop** nuppude kaasabil. Valik kinnitage nupuga **OK**.

Kui soovite mõne olemasoleva helisemistüübi valikust kustutada, klõpsake parema hiireklahviga sellel tüübil ning valige kontekstimenüüst **Delete**. Sellega kustutatakse ka kõik selle helisemistüübi helisemisajad tunniplaanist.

Kui soovite mõne olemasoleva helisemistüübi valitud meloodiat muuta, klõpsake parema hiireklahviga sellel tüübil ning valige kontekstimenüüst **Edit**. Nüüd saate muuta nii helisemistüübi nime (muutes nime, muutub see nimi ka tunniplaani helisemistes) kui helifaili, mis sellele tüübile on kinnistatud. Kinnitamiseks vajutage **OK**.

Tunniplaani salvestamine

Programm võimaldab salvestada kuitahes palju erinevaid tunniplaanide. Tavaliselt piisab neljast põhiplaanist – **standart tunniplaani**, **lühendatud plaan 1**, **lühendatud plaan 2**, **spordipäeva plaan**. Programm võimaldab erinevatele nädalapäevadele salvestada erinevad helisemisajad, arvestades ka sellega, et üldjuhul nädalavahetusel helisemisi ei ole.

Vajutage tööakna vasakpoolsel osal kaardile **Plans**. Klõpsake parema hiireklahviga ja valige avanenud kontekstimenüüst **Add Plan**, mille peale avaneb dialoogiaken. Andke uuele tunniplaanile nimi ning kinnitage see vajutusega klahvil **OK**. Korra tegevust kuni olete loonud teile vajaliku hulga tunniplaani variante. Vastavad plaanid tekivad kataloogi **Plans** alla.

Vajutage tööakna vasakpoolsel osal ühe valitud tunniplaani ees olevale “+” märgile. Tema all avaneb valik nädalapäevi. Vajutage ühe nädalapäeva ees olevale “+” märgile. Tehke

topeltklõps kataloogil **Events**. Seejärel liikuge hiirega tööakna parempoolsele osale ja vajutage parema hiireklahviga, mille järel avaneb kontekstimenüü. Sealt valige **Add**. Nüüd saate avanenud dialoogiaknas valida helisemise kellaaja, helisemise tüübi ja lisada ka vabatekstina kommentaari. Kinnitamiseks vajutage **OK**. Korrake tegevust kogu selle päeva tunniplaani ulatuses. Kui soovite vahetunnis edastada eelneva playlisti järgi paikapandud kooliraadio saateid või taustamuusikat, siis valige vastavatel alguskellaaegadel **Radio** valikust **Event Type**.

Salvestatud kellaaja kustutamiseks tuleb sisestada linnukese kellaaja ees olevasse kastikesse ja valida hiire parema klahviga kontekstimenüüst **Delete Checked**. Kellaaega, vastavat melodiat valikut ja kommentaari saab muuta valides parema hiireklahviga kontekstimenüüst **Edit**.

Kui argipäevadel on tunniplaani sarnased, siis on mõistlikum salvestada helisemisajad ühele päevale ja kopeerida salvestatu seejärel ka teistele nädalapäevadele. Selleks valige menüüribalt **Tools->Day Content Copier**, mille järel avaneb dialoogiaken. Akna vasakul pool saab valida kopeerimise aluseks oleva plaani ja nädalapäeva ning parempoolsel osal kopeerimise sihtmärgiks olevad plaanid ja nädalapäevad. Valige vasakul pool kopeeritav päev ja paremal pool linnukestega sihtpäevad. Kopeerimine toimub dialoogiakna all vasakus nurgas oleva nupu **Copy** vajutamisega. **Copy History** näitab kopeeritud kellaaegu ja sündmuseid.

Salvestatud võivad olla ka otseselt hetkel mitte töötavad tunniplaani – nt soovite ette salvestada uue tavatunniplaani, mis läheb käiku alles mõne aja pärast. Või teisalt, soovite et mingil nädalapäeval helisemisi ei toimuks, kuigi tunniplaani järgi peaks need toimuma (spordipäev).

Üleminek ühelt plaanilt teisele

Üleminekud plaanide vahel on võimalikud nii reaajas käsitsivalikuga kui eelnevalt salvestatud automaatuüleminekud.

Reajas käsitsi üleminekuks nt tavatunniplaani lühendatud plaanile tuleb vajutada tööriistariba nupule **Select Actual Plan** ning valida avanenud aknast soovitud tunniplaani.

Automaatuüleminekuks tuleb eelnevalt salvestada soovitud muudatus programmi. Selleks tehke topeltklõps tööakna vasakpoolsele osale kataloogil **Choose Plan**. Klõpsake hiirega tööakna parempoolsele osale ning avaneb kontekstimenüü, kust valige käsk **Add**. Avanevas dialoogiaknas saate valida kuupäeva ja sellele vastava tunniplaani. Salvestamiseks vajutage **OK**. Valikut saate hiljem tööakna vasakpoolses osas ka muuta ja kustutada.

Raadio

Programm võimaldab salvestada playlisti, mille alusel saab ajaliselt määratud ajavahemikes edastada automaatselt eelnevalt arvutisse salvestatud kooliraadio saateid või taustamuusikat vahetunniks.

Eetriaegade salvestamine. Vajutage tööakna vasakpoolisel osal ühe valitud tunniplaani ees olevale “+” märgile. Tema all avaneb valik nädalapäevi. Vajutage ühe nädalapäeva ees olevale “+” märgile. Tehke topeltklõps kataloogil **Events**. Seejärel liikuge hiirega tööakna parempoolsele osale ja vajutage parema hiireklahviga, mille järel avaneb kontekstimenüü. Käsuga **Add** avanenud dialoogiaknas saate valida **Radio** käivitusaja. Raadio lõpetab mängimise järgmise helisemisega (vahetunni puhul nt eelkellaga). Kinnitamiseks vajutage **OK**. Korrake tegevust kogu selle päeva tunniplaani ulatuses.

Salvestatud kellaaja kustutamiseks tuleb sisestada linnuke kellaaja ees olevasse kastikesse ja valida hiire parema klahviga kontekstimenüüst **Delete Checked**. Kellaiega, vastavat melodiat valikut ja kommentaari saab muuta valides parema hiireklahviga kontekstimenüüst **Edit**.

Playlisti koostamine. Tehke topeltklõps kataloogil **Radio**. Parempoolses tööaknas saab valida faili või kataloogide kaupa edastatavat muusikat, saateid, reklaame vms. Tehtud valikuid saab kustutada, eelnevalt kuulata ja lisada. Playlist on päevakeskne, mis tähendab, et igal nädalapäeval võib olla oma playlist koos muusika ja raadiosaadetega.

Õigused

Programm on välja töötatud ja kõik autoriõigused kuuluvad Eesti Koolitehnika OÜ-le. Ilma Eesti Koolitehnika OÜ kirjaliku loata ei ole lubatud programmi reprodutseerida, kopeerida ega anda kolmandale osapoollele kasutamiseks.

Lõpetuseks

Arvuti heliseadistustes tuleb ära keelata kõik Windowsi toimingute helid, samuti muude programmide edastatavad helid, sest muidu edastuvad need samuti kõlarivõrku.

Programm kasutab toimimiseks arvuti enda poolt paikaseatud kellaiega ja kuupäeva. Kellaaja täpsuse hoidmiseks oleks soovitatav arvuti ühendus internetiga või lokaalse serveriga, kus sobivate programmidega (nt Achron) on võimalik lasta arvutil oma sisemist kellaiega kontrollimas ja korrigeerimas käia, mis tagab meloodiate esitamise ajalise täpsuse pika aja vältel.

Programm teeb ise valitud meloodiatest koopiad oma Media kataloogi, mistõttu helindid on kättesaadava ka juhul kui neid on teistes kataloogides kustutatud, ümber nimetatud või ümber tõstetud. Selleks tuleb eelnevalt menüüs **Tools->Options** lehel **Common** teha linnuke valiku ette **Copy event's media files into special folder**.

Kui koolikellaprogrammi arvutit kasutatakse ka muudeks toiminguteks või programmidega töötamiseks, siis juhul kui tekivad tõrked koolikella meloodiate esitamisel, tuleks tõsta koolikellaprogrammi prioriteeti. Seda saab teha menüüst **Tools->Options** valikus **Process Priority**.

Tõrgete statistika tegemiseks ja valmistaja informeerimiseks võimalikest tõrgetest võib programmis paika seada veateadete lähetusaadressi. Neid parameetreid saab seadistada menüüst **Tools->Options** valikutes **Report Sender** ja **Report Receiver**.

Programmil on kaitserežiim topeltkäivituse vastu, mis välistab võimaluse kahe koolikellaprogrammi üheaegsest toimimisest.

Kena kasutamist!

Rain Rannamäe, Eesti Koolitehnika tehnikajuht

rain@koolitehnika.ee

www.koolitehnika.ee

HOIATUS : Eesti Koolitehnika keelab kopeerida ja/või anda kolmandale osapoolle edasi arvutiprogrammi KooliKell, mis on Koolitehnika intellektuaalne omand ja antud tähtajaliseks kasutamiseks.